

Espacios educativos y familias:

relaciones imprescindibles en la primera infancia

Colección Educación Sexual Integral en la primera infancia:

Ideas, claves y recursos para implementar la ESI en las instituciones que alojan a la primera infancia



FUNDACIÓN KALEIDOS, FEBRERO 2022.

Título de la serie:

EDUCACIÓN SEXUAL INTEGRAL EN LA PRIMERA INFANCIA:

Ideas, claves y recursos para implementar la ESI en las instituciones que alojan a la primera infancia

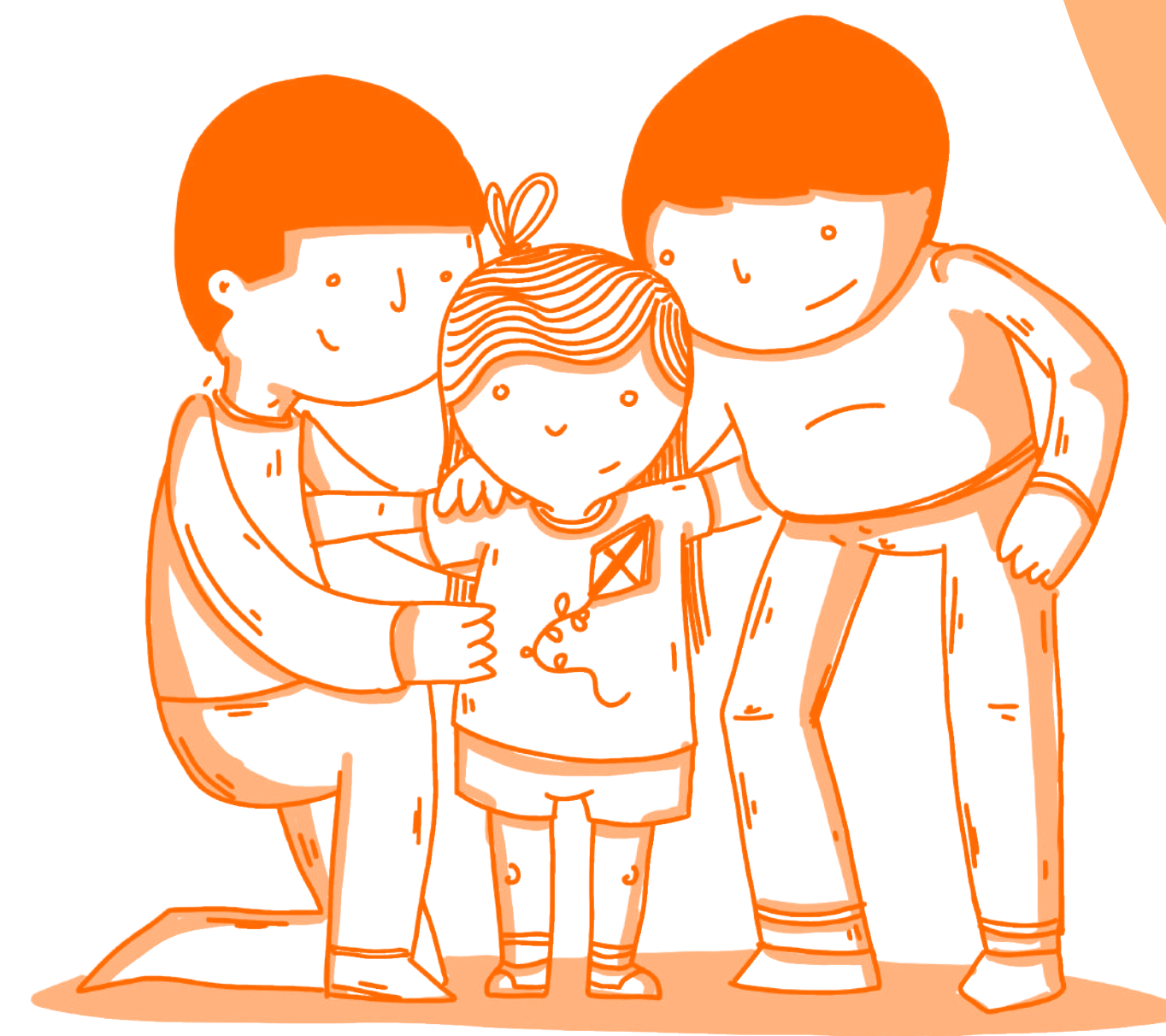
Título del Cuadernillo 3/3: Espacios educativos y familias: relaciones imprescindibles en la primera infancia

ISBN: 978-987-47514-6-1

Autoría: Alicia Comas, Luciana Lavigne, Julieta Repetto.

Diseño: La Empujadora

Ilustraciones: Santiago Recart



ÍNDICE

Créditos	P. 02
Presentación	P. 04
Claves para la lectura de este material	P. 06
Vinculándonos con las familias	P. 07
¿Quién es quién en la trama?	P. 07
Convocatoria a las familias ¿Qué trabajar?	P. 09
Cuando la ESI supone una “papa caliente”: desafíos para su abordaje	P. 11
Espacios de encuentros para compartir saberes y prácticas	P. 12
Algunas claves para los espacios de encuentro y talleres	P. 13
Familias y diversidad	P. 15
Cada familia es un mundo	P. 15
Tramando diálogos y representaciones diversas	P. 17
Lazos con la comunidad y estrategias para el ejercicio y la protección de derechos	P. 21
Situaciones de vulneración de derechos ¿Cómo acompañar e intervenir?	P. 22
Bibliografía consultada	P. 24

Presentación

Fundación Kaleidos es una organización sin fines de lucro que desarrolla proyectos en Argentina desde el año 2000.

Transformamos la calidad de vida de niños, niñas y adolescentes, a través de la restitución y promoción de sus derechos en materia de educación, desarrollo infantil, género y salud.

Nos especializamos en adolescencia y primera infancia y desarrollamos proyectos que abordan las maternidades y paternidades y la prevención del embarazo no intencional en la adolescencia (ENIA).

Desde el año 2003, junto a la fundación suiza Children Action desarrollamos **Jakairá**, un programa especializado en primera infancia y adolescencia en el que se implementan estrategias integrales de acompañamiento a adolescentes que devienen madres y padres y a sus hijos e hijas.

A partir del trabajo territorial de Jakairá y la experiencia de sus proyectos iniciales (EOS y ROHA), en Fundación Kaleidos desarrollamos dos líneas de acción que acompañan y complementan las acciones territoriales (siempre especializadas en adolescencia y primera infancia): formación e incidencia.

En los últimos años, Fundación Kaleidos ha participado e impulsado diferentes propuestas de formación para personas que se desempeñan en espacios de primera infancia de todo el país. A través de capacitaciones, cursos y talleres se desarrollaron dispositivos de sensibilización en temáticas como: Desarrollo emocional de 0 a 3 años y Cuidar y educar en espacios de primera infancia.

Parte de ese recorrido nos permitió reconocer algunas necesidades y/o vacancias en cuanto al abordaje de temáticas clave para las instituciones que reciben a la primera infancia. Una de ellas fue la poca presencia (o ausencia total) de Educación Sexual Integral en dichos espacios.

Por este motivo, convocamos a un equipo de especialistas en la temática para que nos ayude a elaborar un marco conceptual de referencia desde el cual diseñar diferentes dispositivos y estrategias de implementación de la temática.

Como resultado de ese proceso de elaboración, surge este material que se compone de 3 cuadernillos con ideas, conceptos y recursos para el abordaje profesional e institucional de la ESI en la primera infancia.

Fundación Kaleidos



Introducción

Este material propone un recorrido desde la Educación Sexual Integral (ESI) por las prácticas de las instituciones de primera infancia, desde una mirada que resignifique la tarea de las personas cuidadoras y educadoras, es decir, de todo el personal que trabaja en el espacio.

La sexualidad nos atraviesa desde el momento en que nacemos, y es por esto que la ESI debe ser abordada también en los espacios de primera infancia. Desde bebés, y dentro de un entorno social, se van construyendo las preferencias, los deseos, los afectos. Posicionarnos en un paradigma de crianza respetuosa enmarcada en la ESI, implica asumir una posición ética, social y política de las infancias, entendiéndolas como sujetos de derecho. A la vez, si la niñez es una construcción social, podemos ver que no hay una sola manera de transcurrirla y por tanto, hay muchas maneras de ser niño o niña, en diferentes lugares y momentos históricos.

Profundizaremos específicamente en el trabajo con la “primera infancia” (0 a 3 años) entendiéndola como un momento fundamental en el desarrollo de las personas. Bebés, niños y niñas son especialmente vulnerables en estas edades y el tipo de afectos que reciben es clave para su desarrollo integral. El vínculo está condicionado por un sin fin de experiencias, transitadas a través de caricias, miradas, voces, acompañamientos, ambientes, sonidos y olores.

En los espacios que trabajan con estas edades, es donde está más presente y con más fuerza la relación entre personas cuidadoras y las infancias, y el cuerpo se pone en juego más que en ningún otro nivel educativo. Cuando todavía no hay lenguaje verbal, se dice, expresa y se comunica fundamentalmente mediante el cuerpo.

El contenido de este material de ESI se organiza en tres cuadernillos. Cada uno introduce diferentes aristas de la Educación Sexual Integral en la primera infancia. Si bien se presentan de manera separada, se encuentran sumamente vinculados unos con otros. Es un puntapié para pensar de qué maneras abordar la ESI para construir un entorno plural, más justo y anclado en el paradigma de los derechos humanos.

La propuesta es leerlo en clave de reflexión colectiva y entre colegas. El encuentro entre pares para debatir sobre las propias prácticas y la teoría, es un momento clave y enriquecedor. Esperamos que el encuentro con este material sea disparador de preguntas que se hagan contextuales a la institución donde se desempeñan y puedan encontrar su propio camino para abrirle paso a la ESI en cada espacio de primera infancia.

Claves para la lectura de este material

Aclaración

El uso de un lenguaje que no discrimine, que no reproduzca estereotipos y que permita visibilizar todos los géneros fue una preocupación para quienes trabajaron en este material. Dado que no hay acuerdo sobre la manera de hacerlo en español, se consideraron tres criterios a fines de hacer un uso más justo y preciso del lenguaje: evitar expresiones discriminatorias, visibilizar el género cuando la situación comunicativa y el mensaje lo requieren para una comprensión correcta y no visibilizarlo cuando no resulta necesario.

Orientación

Cada cuadernillo contiene algunos íconos y colores que permiten identificar los diversos contenidos y recursos propuestos:



Desarrollo de conceptos e ideas



Recursos para profundizar temas



Propuestas para llevar a las salas

Trabajar junto a las familias les permite conocer qué es realmente la ESI, qué propone, cuáles son sus lineamientos curriculares y cómo se aborda en los espacios de primera infancia. Es fundamental hacerlas partícipes, dar lugar a sus dudas, preguntas, llenar de contenido y de sentidos qué es trabajar la educación sexual integral en la primera infancia. En este tercer cuadernillo, les proponemos algunas reflexiones para procurar esta tarea conjunta con propuestas de actividades y recursos para trabajar la ESI con las familias.

Vinculándonos con las familias

¿Quién es quién en la trama?

Como dice un proverbio africano, “para educar a un niño, hace falta una tribu entera”. Desde el nacimiento y durante los primeros años de vida las y los bebés no pueden sobrevivir en soledad. Necesitan de otras personas para su cuidado y para que respondan ante sus necesidades. Por lo general, la familia es el primer círculo protector con el que cuentan las infancias para crecer y desarrollarse, así como el lugar en el que realizan sus primeras experiencias de vincularse con otros. Las infancias necesitan contar con personas cuidadoras que garanticen su supervivencia física, emocional y afectiva.

Si bien durante el recorrido por este material nos referimos a personas cuidadoras para remitirnos a quienes ocupan un rol de cuidado y educación en los espacios de primera infancia, nos resulta importante mencionar que es posible identificar dos categorías de personas cuidadoras: primarias y complementarias.

PERSONAS CUIDADORAS

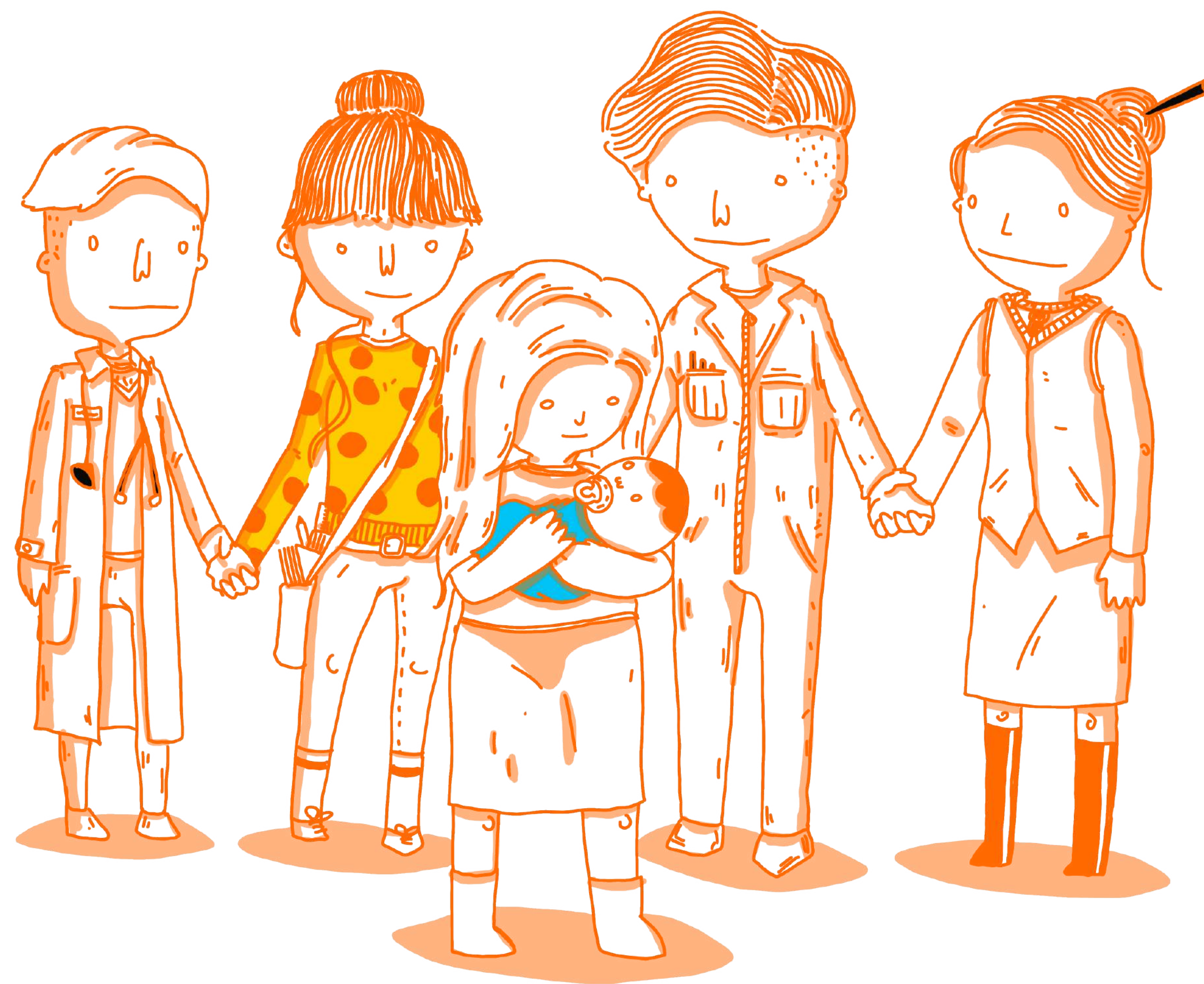
Personas cuidadoras primarias: se trata de las personas adultas que ejercen las funciones básicas de cuidado de las infancias y asumen la responsabilidad en la atención, el apoyo y los cuidados diarios. Son las personas adultas disponibles emocionalmente y de quien la o el bebé depende. Habitualmente, esta figura suele ser la madre y/o el padre, también pueden ser otros familiares, como los abuelos, las abuelas, las hermanas o hermanos mayores, personas allegadas o miembros de la comunidad.



Personas cuidadoras complementarias: son las personas que participan del cuidado de las infancias ayudando y asistiendo a las personas cuidadoras primarias. Por ejemplo, las maestras del Jardín Maternal o las personas educadoras del Centro de Desarrollo Infantil al que asisten.

Las infancias que concurren a jardines maternos, centros de desarrollo infantil, jardines comunitarios u otros formatos comunitarios transitan simultáneamente en esos diversos ámbitos: familias e instituciones. En esta relación se materializa la idea de **corresponsabilidad ante el cuidado y la enseñanza de las infancias**, definido por la Ley N° 26.061 de Protección Integral de Derechos de Niñas, Niños y Adolescentes.

La tarea de cuidar y enseñar, si bien es compartida entre las instituciones educativas y las familias, refleja propósitos y responsabilidades diferenciadas. Las familias actúan desde lógicas individuales, a veces espontáneas e intuitivas. Las personas adultas que conforman cada familia cuidan y educan transmitiendo formas particulares de ver el mundo, de acuerdo con las propias tradiciones y la cultura de su comunidad. Las instituciones que educan, en cambio, están orientadas a una lógica sistemática, pública y explícita, que responde a los lineamientos de las políticas educativas del momento histórico, social y político.



En este sentido, cuando las infancias llegan al espacio educativo se encuentran con el primer agente público y no con una “segunda mamá”, ¿cierto?. Durante la primera infancia el **vínculo** entre las familias y las instituciones es especialmente importante. La **confianza** entre las personas cuidadoras y las familias se va entramando desde el primer encuentro y se fortalece en cada momento a lo largo del año. El modo de comunicación, qué y cómo se dice y con qué finalidad es clave para el tipo de lazo que se construya.

RECURSO PARA PROFUNDIZAR

Para profundizar sobre la relación familias e instituciones educativas, sugerimos ver este audiovisual: “Escuela y familia en la mirada de Isabelino Siede”, disponible en: Canal Encuentro.

<https://www.youtube.com/watch?v=OVvFPl-fPiE>

(Consultado por última vez 14/06/21)



Convocatoria a las familias: ¿qué trabajar?

La convocatoria a las familias para participar de encuentros y reuniones tiene el propósito de compartir el abordaje que se realiza en torno a la ESI. Les podemos contar que la Ley Nacional N°26.150 establece que las familias deben estar informadas del enfoque que se lleva a cabo en cada espacio. También proponemos desmenuzar la pregunta “¿qué es la ESI?” para que la palabra “sexual” no quede referida a conceptos restringidos o ligados exclusivamente a la genitalidad o experiencias que no son esperables ni pertinentes para la primera infancia.

Como vimos en el primer cuadernillo, es clave transmitir que la ESI promueve que las infancias (y las personas de todas las edades) transiten los espacios educativos libres de estereotipos de **género**, con respeto y valoración de la **diversidad**, y desde propuestas que contemplan la **afectividad**. También se promueve que aprendan a cuidar su **cuerpo** y el de las demás personas y se desarrolla una praxis pedagógica que garantiza el ejercicio de **derechos**, entre ellos, a recibir una enseñanza sobre la sexualidad desde una perspectiva integral.

¿Cada espacio educativo puede elegir si abordar la ESI y trabajar desde este enfoque?

No, porque **la ESI es un derecho**, el Estado es el garante y es nuestra obligación, responsabilidad y nuestro derecho abordarla abiertamente. No supone pedir permiso u autorización a las familias.

¿Debemos enviar una nota a las familias cada vez que trabajemos la ESI?

No, porque tampoco lo hacemos cuando proponemos cualquier otra actividad en la sala o en el espacio educativo. De hecho, la transversalidad de la ESI implica un enfoque que se hace presente en todas las actividades y, si bien es fundamental contarle a las familias y hacerlas partícipes de lo que hacemos, supone una cotidianeidad que no siempre involucra una planificación previa.

¿La única educación sexual que reciben las infancias es aquella que procuramos en nuestro espacio educativo?

Claro que no. Es importante explicitar también que constantemente estamos recibiendo tanto personas adultas como pequeñas, mensajes relacionados a la educación sexual, y que esto se da en todos los ámbitos que habitamos. Una de las formas en que se produce, y con mucha insistencia, es mediante el bombardeo de imágenes y discursos desde la televisión, entornos digitales, publicidades gráficas, etc.



Lo que hacemos en los espacios educativos es abordarla desde un **enfoque de derechos**, con **perspectiva de género** y de **salud integral**. En oportunidades, algunas familias pueden sentir que esta mirada entra en tensión con sus convicciones, creencias o costumbres familiares. Toda vez que consideremos necesario, se pueden ofrecer espacios para dialogar sobre estos desencuentros y expectativas y contar cómo lo abordamos en las instituciones.

Cuando la ESI supone una “papa caliente”: desafíos para su abordaje

En ocasiones, el abordaje de la ESI con las familias puede resultar un tema sensible y desafiante, e incluso sentirse como una suerte de “papa caliente” que nadie quiere tomar entre manos. En algunos lugares, a veces, se generan incomodidades al siquiera mencionar la ESI. Esto se debe en gran parte a que persiste una concepción de la sexualidad que la restringe a sus aspectos **biológicos**, con énfasis en la genitalidad, desconociendo la definición que involucra también **aspectos psicológicos, sociales, afectivos y éticos**. Además, hay mucha desinformación y campañas que intentan desprestigiar sus implicancias.

Pueden aparecer temores y reticencias en las familias (y muchas veces en las instituciones educativas también) que se traducen en obstáculos para su implementación, sea porque no comparten los enfoques, porque consideran que puede incluir contenido no apropiado para las infancias, u otras razones. Esto genera que algunas instituciones la “silencien” por temor a que sea un conflicto con las familias. Estas reticencias tienen su origen en una confusión, desinformación o disputa por los sentidos con respecto a lo que su enseñanza implica. Recordemos que la ESI es un derecho y no debe ser vulnerado por el temor a que las familias no estén de acuerdo.

Espacios de encuentro: para compartir saberes y prácticas

Volviendo al eje de nuestro cuadernillo, cuando se suele enfatizar: “¡Cuanto más sepan las familias, mejor!”, no es sólo para evitar confusiones, sino fundamentalmente para generar diálogo y encuentro. Esto propicia que si surgiera una información errónea podremos aclararla y, a la vez, dar a conocer las ventajas que tiene trabajar desde esta perspectiva. Es importante aclarar a las familias que la ESI supone una gradualidad de los contenidos y por ello se abordan temas e informaciones acordes a cada edad, no se trabajan temáticas para las cuales las infancias no se encuentren preparadas.

Al hablar de estos temas con las familias, se abren puertas que permiten que, si en las casas surgen situaciones o preguntas que no saben cómo manejar en relación con temas vinculados a la sexualidad, se puedan acercar a la institución para pedir sugerencias o dialogar respecto a las maneras posibles de dar respuestas. Por este motivo también tiene gran importancia que las personas que trabajan en ámbitos educativos tengan conocimiento de la ley de ESI y del abordaje que propone, para poder ofrecer orientaciones y posibles abordajes de esas inquietudes desde ese marco.



Sin embargo, es preciso destacar la importancia de no brindar respuestas cerradas, acabadas o formuladas como certeza absoluta, porque siempre caben márgenes de intercambio y construcción colectiva y recíproca, acordes a las diversas formas de vida, cosmovisiones y culturas.

Algunas claves para los espacios de encuentro y talleres

Para abordar este diálogo con las familias, una sugerencia es la planificación de talleres que generen **espacios de sensibilización y reflexión** en relación a la educación sexual integral. Generar espacios de encuentro y contención que promuevan el debate, la escucha, desde la valoración de la opinión ajena y el respeto mutuo, le abre paso a la ESI.

En las rondas de intercambio y debate se pueden abordar temas a partir de inquietudes que expresan las familias, como así también algunos que la institución considere significativo (como ser los “límites”, el control de esfínteres, la crianza respetuosa, entre otros tantos).

Muchas veces ayuda contar con un soporte visual como disparador para abrir el tema y reflexionar colectivamente. Algunas sugerencias que les acercamos pueden ser: seleccionar un cuento, un dibujo, una canción, una viñeta, un video o historieta que represente aquello que se desea problematizar.

Algunos de los tantos temas que podrían trabajar podrían ser las desigualdades que viven u observan vinculadas al género, qué mundo quieren para las infancias, qué temas de la ESI les dan miedo o incomodidad, qué educación sexual recibieron en su infancia y cuál propone la ESI, pensar en su propia historia y sus prácticas, los mandatos de género que recibieron, y cuáles reproducimos tal vez de manera inconsciente, entre otros tantos.



Al abrir el debate, es probable que no haya consenso en todos los temas que surjan, y no es tarea de quienes coordinan decir cuál es LA verdad (¡ya que no existe una única!), sino por el contrario, explicitar que hay muchos puntos de vista y que todos son válidos, siempre y cuando no impliquen negar o vulnerar derechos.

Los talleres o espacios de encuentro con las familias no son una mera charla informativa, sino que suponen una invitación a la reflexión y el intercambio. También podemos convocar a a las familias para trabajar junto con las infancias en las salas, en clave de ESI. Más adelante, verán propuestas para ambas instancias.

RECURSOS PARA LLEVAR A LA SALA ACTIVIDAD CON LAS FAMILIAS

BUZÓN PARA ALBERGAR PREGUNTAS

Esta actividad nos permite conocer las dudas y supuestos que traen las familias en relación al abordaje de la ESI, para poder trabajar y problematizar desde allí los enfoques y contenidos.

Para iniciar un primer acercamiento del enfoque de la ESI a las familias podemos habilitar un “buzón para dudas, preguntas, temores y propuestas”. Como primer paso, colocamos al buzón junto una birome y hojas, en la entrada del espacio e invitamos a las familias a depositar de forma anónima dudas, preguntas, reflexiones y temores en relación a la implementación y contenidos de la ESI.



Luego, convocamos a un taller para retomar lo que fue volcado en el buzón. Con anticipación al encuentro, lo abrimos y organizamos las inquietudes o aportes. Es probable que algunas ideas se repitan y se puedan abordar de forma conjunta. De acuerdo con las cuestiones relevadas, se pueden buscar recursos (imágenes, historietas, videos, canciones) que oficien de disparadores. A partir de lo que surja, armamos la dinámica del taller para alojar esas inquietudes y explicitar la manera en la cual se abordan desde la ESI.

A la hora de llevar adelante el encuentro, es clave dar lugar al intercambio y al debate, que todas las personas puedan expresar sus opiniones, inquietudes y nuevos interrogantes, desarmar las concepciones erróneas, construir posibles respuestas compartidas y promover el consenso cuando sea posible.

Es fundamental que desde la institución evitemos los comentarios que puedan repercutir como “juicios de valor” sobre las familias. No es nuestro rol juzgar cómo ejercen la crianza, sino promover una reflexión y brindar información sobre la ESI.

A modo de cierre, se puede armar una lista de temas para abordar en próximos encuentros y anotar en papeles o decir en voz alta una palabra que sintetice algo significativo que se llevan del encuentro.

Familias y diversidad

Cada familia es un mundo

Cuando hablamos de las familias, debemos primero preguntarnos qué representaciones tenemos sobre lo que es (o debería ser) una “familia”. Seguramente a muchas personas lo primero que les viene a la mente es lo conocido como “familia tipo” (conformada por una mamá, un papá e hijos/as). De hecho, tal vez conozcan el poema cantado para jugar con las manos que dice “Este dedo es la mamá, este otro es el papá, el más grande es el hermano, con la nena de la mano. El chiquito va detrás, todos salen a pasear”. Sin embargo, esta concepción de familia anclada en nuestra sociedad, conlleva algunas dificultades.

Lo primero que podemos decir, es que hay muchas **configuraciones familiares** que escapan a aquella integrada por “mamá, papá e hijos/as” y que son, desde ya, igual de válidas. Pensar que hay una “familia tipo”, implica sostener que hay un tipo ideal de familia esperada, deseable y que otras configuraciones son menos válidas, merecen menos respeto, son “familias de segunda”, “anormales”, “raras”, entre otras posibles connotaciones negativas. Por el simple hecho de que una configuración familiar cuente con un papá, una mamá e hijos/as no se producen mayores garantías de bienestar, salud, cuidado, crianza respetuosa y afecto que en cualquier otra configuración.

Otro prejuicio que puede aparecer con respecto a cómo son las familias supone imaginar personas adultas, mientras que hay también adolescentes y jóvenes ejerciendo la maternidad/paternidad. Estas experiencias en la adolescencia y juventud son tan legítimas y posibles en términos de derechos sexuales y reproductivos, como en la adultez.

Hace tiempo se comenzó a hacer referencia a “familias” en plural, ya que permite reconocer, valorar y respetar la diversidad de todas las configuraciones posibles que pueden conformar nuestras comunidades educativas. En un sentido amplio podemos considerar familias a todas aquellas personas que conforman el entorno de crianza, cuidado, afecto y protección de las infancias. Esto incluye las muy diferentes configuraciones familiares que conocemos, e incluso muchas otras que invitamos a reconocer.

Una manera para impulsar el trabajo desde esta perspectiva, reconociendo la diversidad de familias que existen, consiste en seleccionar cuentos, relatos, canciones, representaciones visuales e incluso audiovisuales, que nombren estas experiencias. Al final de este apartado recopilamos algunas sugerencias.

¿QUÉ ENTENDEMOS POR “FAMILIAS”?

Las familias podemos pensarlas de diversas maneras, por ejemplo como modos de organización que pueden incluir o no la convivencia en el mismo hogar, la crianza compartida, ser una unidad económica, sean o no parientes. Hay familias de una sola persona adulta a cargo de la crianza, familias “ensambladas” (“los tuyos, los míos, los nuestros”), familias en las cuales las personas mayores crían a las infancias, familias constituidas por lazos de hermandad que se cuidan recíprocamente, familias con dos mamás o dos papás, familias donde el papá trans es quién gestó, familias con descendencia adoptiva, con lazos de consanguineidad o gestada con diversas técnicas de reproducción asistida y podríamos seguir con una extensa e ilimitada lista. Todas las familias influyen en la construcción identitaria de quienes crecen y se crían en esa trama de relaciones. Y lo más importante: todas las configuraciones tienen que encontrar su lugar dentro de las instituciones.



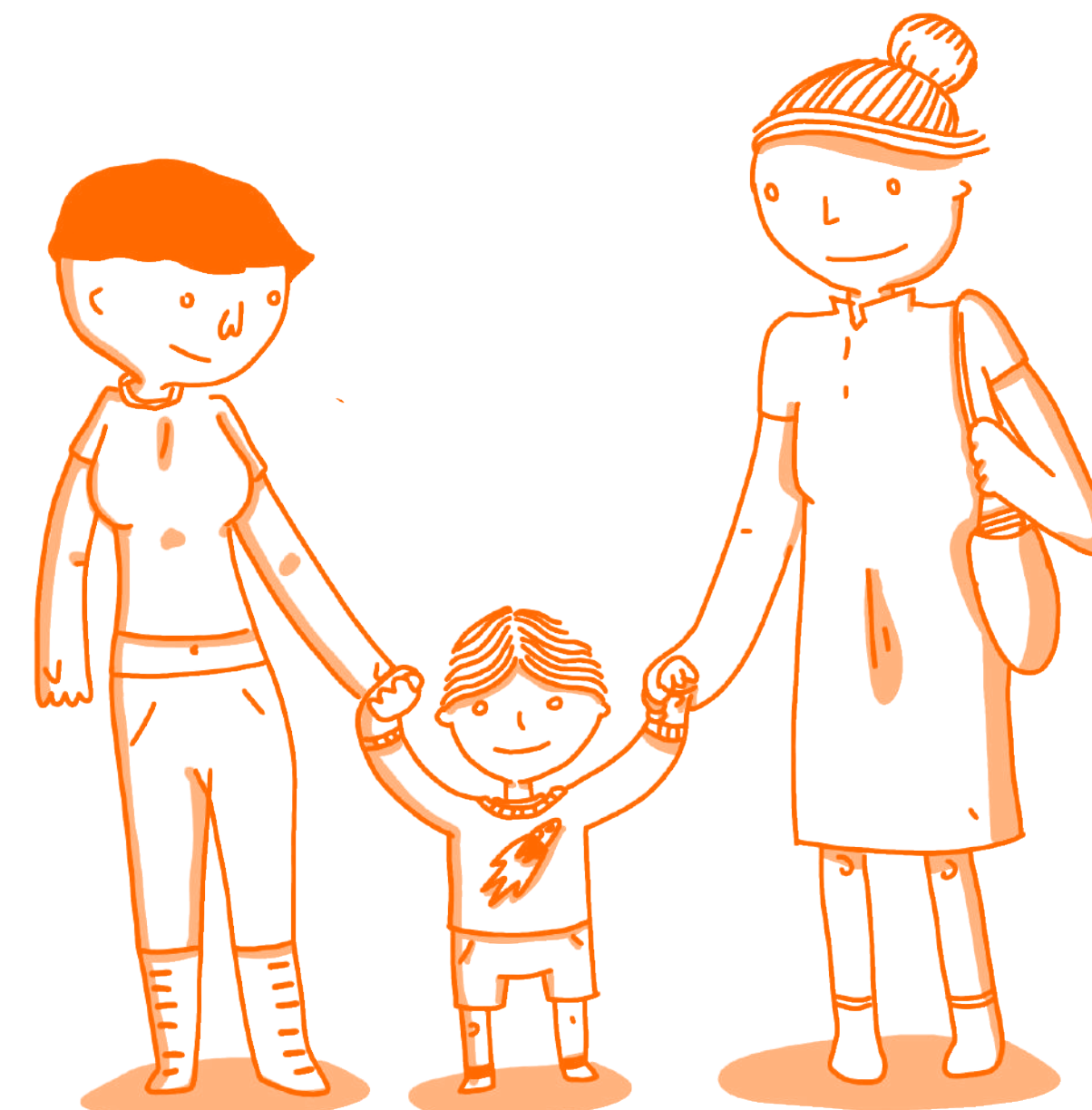
RECURSOS PARA TRABAJAR EN LA SALA:

Algunos libros que nos permiten trabajar sobre la diversidad de familias:

- Mi familia es de otro mundo. Cecilia Blanco. Editorial Uranito.
- Secretos de familia. Isol. 2003. Fondo de Cultura Económica, México.
- Mi vestido de lunares, Pereyra Rozas, Maria Victoria. Librería de las Mujeres (a partir de 4 años).
- Los lápices azules. Video minuto. Casa de Tantanakuy Humahuaca Jujuy, 2006

<https://www.youtube.com/watch?v=y8gIrJMkvbk>

(Consultado por última vez 14/06/21)



Tramando diálogos y representaciones diversas

Muchas veces, nos dirigimos a las mamás por los temas vinculados a los cuidados, por ejemplo al solicitar que traigan algo en la mochila, o comunicar que se ensució la ropa o necesitan pañales.. Otras veces, las notas van dirigidas a los papás, “queridos padres” o para convocar a encuentros decimos “reunión de padres”. Poder dirigirnos de manera amplia es una buena forma de contemplar más realidades y experiencias. Si en lugar de escribir “papás” nos referimos a las “familias”, estaremos alojando y reconociendo a toda nuestra comunidad educativa y de ese modo personas con lazos de abuelazgo, tíazgo, u otras personas significativas de referencia que suelen acompañar a las infancias pueden sentir que se les convoca.

En esta misma línea, les invitamos a prestar especial atención a los formularios, guías de entrevistas, etc. para facilitar un trato más igualitario. Por ejemplo, si un formulario institucional tiene para completar dos espacios que dicen “nombre de mamá” y “nombre de papá” y esa familia está conformada por dos mamás, o un papá, o una abuela, o un hermano mayor, no van a sentir que la institución les incluye, reconoce y aloja. Entonces podemos escribir “personas a cargo”, para que cada familia pueda plasmar su configuración sin sentirse discriminada (¡o en falta!). Además, si en el cuestionario preguntamos por el proceso de gestación, puede que aquellas familias que adoptaron sientan que no están representadas y deban “aclararlo”, cuándo podría aparecer como una de las opciones previamente. Y en definitiva esto también nos ayuda a pensar, ¿qué tan relevante resulta para la institución saber cómo llegó esa infancia a la familia?

Cuando miramos la decoración de las salas o las carteleras, a veces se ven reproducidas imágenes estereotipadas en las cuales muchas infancias no ven reflejadas a sus familias (¡ni a sí mismas!). Un ejemplo frecuente se produce durante la celebración del “Día de la familia”, cuando ofrecemos imágenes de la “familia tipo” porque fueron las imágenes que encontramos en revistas o bancos de imágenes. Invitamos a preguntarnos ¿Cómo se sentirán todas las familias al verlas?

Las imágenes que elegimos para poner en las salas, paredes y carteleras, enseñan y, fundamentalmente, transmiten valores y expectativas. Para respetar la heterogeneidad propia de la sociedad, podemos buscar imágenes que ofrezcan diferentes tonos de piel, diversidad corporal, configuraciones familiares variadas, etc.



RECURSOS PARA TRABAJAR EN LAS SALAS ACTIVIDAD CON LAS FAMILIAS Y LAS INFANCIAS FAMILIAS EN PLURAL



En esta actividad, las familias participan desde sus casas elaborando los recursos y luego jugamos con la producción colectiva en la sala.

Lo primero que hacemos es enviar una nota invitando a las familias a dibujarse. Les contamos que con sus dibujos armaremos rompecabezas o cubos para la sala. Aquí algunas pautas para convocar a la elaboración de las imágenes:

- Se pueden dibujar en su casa, en algún lugar donde les guste compartir tiempo libre o realizando alguna actividad que disfruten.
- La valoración no está puesta en cómo es el dibujo (¡no habrá curadores de arte evaluando ni mucho menos!), sino que lo más importante es que esté hecho en familia. ¡Cuanto más integrantes participen, mejor!
- Los dibujos serán utilizados para armar rompecabezas o cubos (dependiendo la edad) en la sala, y por eso la producción tiene que ser en 2D.
- ¡Las técnicas que pueden utilizar son todas las que quieran! Collage, dibujo, pintura con acuarela o témpera, marcadores, o lo que tengan en casa.

Para que todas las bases sean iguales, a cada familia le entregamos un cartón cortado en forma cuadrada, con el mismo fondo y del mismo tamaño.

Las personas educadoras también pueden hacer sus dibujos para formar parte de la producción colectiva de la sala.

Es importante, una vez que estén las producciones, plastificarlas para garantizar su durabilidad. Se puede usar plastificado en frío, o hacer de modo más artesanal pero igual de eficaz: plastificar con cinta de embalar transparente.

Cuando lleguen los cartones con los dibujos, en un primer momento se los puede mostrar a toda la sala. Si ya tienen lenguaje verbal, cada producción puede ser mostrada por quien la produjo y contar cómo y con quiénes la elaboró, quiénes están en el dibujo, etc. Y si aún no tienen lenguaje, o no quieren contar, la persona educadora puede poner voz mientras cada quien muestra su familia.

Dependiendo de la edad de la sala, con las producciones de las familias pueden:

- Pegar cada dibujo a los lados de un cubo para jugar.
- Armar rompecabezas de 2 o 4 piezas con cada dibujo.

¡Y a jugar!

RECURSOS PARA LLEVAR A LAS SALAS ACTIVIDAD CON LAS FAMILIAS Y LAS INFANCIAS

“SOMOS DISTINTOS”

Invitamos a las familias a compartir una actividad en la sala para abordar las diferencias y posibilidades de expresión de cada quien para incentivar el reconocimiento y la valoración de la diversidad.



Proyectamos el video o escuchamos sólo la canción: “Somos distintos” (de Agustín Arceo, Sofi Álvarez y Tatù Daels)

<https://www.youtube.com/watch?v=VdKaJs8Osm4>

(Consultado por última vez 17/06/21)

Charlamos en ronda sobre qué nos están queriendo decir estos animales que cantan en la canción. Luego, se dividen en grupos y a cada uno le toca una dupla de animales. En su “isla” (espacio definido para el trabajo en grupo) encuentran la imagen de los animales junto al fragmento de la canción:

Grupo 1: hormiga y coatí

“Somos distintos, dijo la hormiga al coatí y sin embargo sé que vos sos tan valiente como yo. Los animales, como yo, ya han aprendido a ser iguales pero distintos a la vez”

Grupo 2: cóndor y vicuña

“Somos distintos, le dijo en cóndor a la vicuña y sin embargo sé que vos amas los vientos como yo. Los animales, como yo, ya han aprendido a ser iguales pero distintos a la vez”

Grupo 3: puma y yacaré

“Somos distintos, le dijo el puma al yacaré, y sin embargo a los dos nos tienen miedo. Los animales, como yo, ya han aprendido a ser iguales pero distintos a la vez”

De acuerdo a la edad de la sala, en el grupo se puede:

- Proponer la realización de máscaras de los animales y luego armar un baile o propuesta de expresión corporal con los animales de la canción.
- Debatir e imaginar qué otras cosas se pueden decir entre sí esa dupla de animales autóctonos. Por ejemplo, ¿qué le puede decir la hormiga al coatí y el coatí a la hormiga? (y así cada dupla), y armar nuevas estrofas de la canción. Luego, se ponen en común las estrofas y grabamos la nueva canción reversionada para bailar en la sala.
- Pensar otras duplas de animales, ¿qué se podrían decir?, ¿en qué son distintos y en qué semejantes?
- Armar algunas estrofas que refieran a quienes están en ese grupo. Por ejemplo: “Somos distintos, le dijo Juana a Mateo y sin embargo nos gusta jugar a la pelota. Somos distintos, le dijo Martín a Nahuel. Y sin embargo a ninguno nos gusta que nos cambien los pañales”. Luego, unir todas las estrofas de los grupos, armando una canción para la sala.
- Orientar tres conversaciones sobre: en qué situaciones son valientes, qué cosas aman, a qué le tienen miedo. Y después dibujar aquellas cosas que tengan en común y aquellas en que son diferentes. Pueden hacer dibujos que representen lo conversado y lo colgamos en las paredes de la sala.

RECURSOS PARA LLEVAR A LAS SALAS ACTIVIDAD CON LAS FAMILIAS Y LAS INFANCIAS

LAS NANAS DE AYER Y DE HOY

Dentro de las actividades de crianza, se encuentran los momentos de sueño. En esta actividad proponemos compartir las nanas de cada familia, haciendo una recuperación social de las canciones de cuna, para enriquecer su conocimiento del mundo y poner en valor nuestra cultura popular.

La hora de dormir es una instancia de mucha cercanía entre las personas adultas y las infancias. Muchas veces estos momentos están acompañados por “nanas”, canciones de arrullo o de cuna, algunas de tradición familiar, otras que simplemente recordamos o inventamos. Las “nanas” traen algo de la historia familiar y de las personas adultas que participan en la crianza.

En una nota podemos contar a las familias el valor cultural que tienen esas canciones que se pasan de generación en generación, que convocan al sueño mientras arrullan y arropan. Les proponemos que graben las suyas en un audio, enfatizando que recuperarlas en la voz de las personas adultas mayores, de la familia y del vecindario, etc. es una hermosa manera de volver a experimentarlas. Si no se animan a grabar, pueden buscar una versión de la canción en internet y mandar el link. También invitamos a las familias a inventar nuevas “nanas”, donde incluyan el nombre de las infancias. Pueden jugar con las palabras, buscar algunas que rimen con los nombres o apodos, o mencionar cosas que les gusten hacer.



Con los audios (las canciones cantadas por las familias, las inventadas y las versiones de artistas) armamos una lista de reproducción para escuchar en los momentos de siesta del espacio. También podemos repartir el compilado a las familias para que la escuchen en sus casas.

Algunas nanas de Latinoamérica para compartir con las familias¹:

Tonolec

<https://www.youtube.com/watch?v=7oaLiA0xPJ8>

Coqui Dutto - Canciones de Cuna

<https://www.youtube.com/watch?v=GOhaUqjN0GM>

Música de mundos - Canción de Cuna Chané

<https://www.youtube.com/watch?v=Gbk37NifOQI>

Tu Tu Teshcote - Canción de Cuna Azteca

<https://www.youtube.com/watch?v=A9YBPKKMN1g>

Duermete Nenita. Arrullos Indígenas

<https://www.youtube.com/watch?v=6jMs6hc0k64&list=PLN-FpBvXKU2rzNpaIvDSLypcjcD37HbqM>

Canciones de Cuna para Niñxs Diversxs Susy Shock

<https://www.youtube.com/watch?v=ih7hDoVn5lQ>

Susana Harp - Koonex Koonex

<https://www.youtube.com/watch?v=1xx6SXqQ2s8>

Cantincuénticos - Noni noni - canción del Litoral

<https://www.youtube.com/watch?v=YRb1HFVeQ1k>

Dúo Karma - Duérmete Jutía

<https://www.youtube.com/watch?v=8tcKb0ztzHY>

1 (Consultado por última vez 17/06/21)

RECURSOS PARA LLEVAR A LAS SALAS

“Mi Familia” Capítulo 1 - Paka Paka:

<https://www.youtube.com/watch?v=QB9QLpIV3uI>

(Consultado por última vez 17/06/21)

“Mi Familia” Capítulo 2 - Paka Paka:

<https://www.youtube.com/watch?v=rA5lbLCe91I>

(Consultado por última vez 17/06/21)



RECURSOS PARA PROFUNDIZAR

Aquí podrán encontrar materiales y recursos diversos que permiten profundizar la mirada sobre los temas que estuvimos desarrollando:

- Familias comaternales: guía para personal educativo

<http://www.bnm.me.gov.ar/giga1/documentos/EL003217.pdf>

(Consultado por última vez 17/06/21)

- Video Programa ESI - Para charlar en familia:

<https://www.youtube.com/watch?v=SQbdGnMLx3U>

(Consultado por última vez 17/06/21)

- Revista del Programa ESI Educación Sexual Integral para charlar en familia. Cuanto mas sepan mejor

<http://www.bnm.me.gov.ar/giga1/documentos/EL002897.pdf>

(Consultado por última vez 17/06/21)



Lazos con la comunidad y estrategias para el ejercicio y la protección de derechos

Los lazos comunitarios son claves para la implementación de la ESI porque a través de ellos se pueden tramar redes indispensables y propias de cada territorio. Estas redes con la comunidad son complementarias a las que entablamos con las familias.

Las articulaciones con diferentes actores sociales, instituciones y organizaciones existentes en el entorno cercano permiten tramar vínculos, potenciar experiencias conjuntas y abrir las puertas para construir la ESI con otros actores territoriales y, simultáneamente, promover aportes al espacio de primera infancia, como hacia el barrio.

La propuesta consiste en retomar sus articulaciones con organizaciones cercanas, salitas de salud, entidades gubernamentales, organizaciones civiles, cuando las hubiera y armarlas en aquellos contextos en los cuales esto aún no forma parte de la construcción territorial y comunitaria. Encontrarse con quienes se puedan pensar acciones conjuntas que fortalezcan al espacio y generen lazos sociales puede profundizar los procesos de implementación de la ESI. Esta trama supone contactos, acciones y trabajos en conjunto que pueden ser importantes para el abordaje de algunas temáticas. El qué, el cómo y la finalidad, van a depender de la realidad de cada lugar y de cada comunidad, sus necesidades, especificidades y deseos.

Situaciones de vulneración de derechos: ¿cómo acompañar e intervenir?

Cuando emergen situaciones de maltrato infantil, abuso o violencia de género la prioridad es la **protección integral de las infancias**. Son situaciones difíciles y problemáticas. La tarea del espacio de la primera infancia implica educar para **prevenir estas situaciones, así como, en caso de detectar una posible situación de maltrato articular** con equipos profesionales especializados en la temática. Es importante aclarar que no corresponde a la institución determinar quiénes son los responsables del maltrato, ya que esa es responsabilidad de otros organismos públicos.

Cuando detectamos o presumimos que una niñez puede estar atravesando por alguna situación de vulneración de derechos, como maltrato infantil, abuso o violencia de género, desde la institución tenemos la obligación de activar los protocolos correspondientes. La persona educadora o cuidadora no puede actuar en soledad, se trata más bien de una problemática de abordaje institucional. Cuando las jurisdicciones tienen protocolos de actuación, sugerimos que los tengan impresos, para poder consultarlos en el caso de ser necesario.

Existen instituciones públicas y organizaciones civiles en el campo de la salud, derechos humanos, desarrollo social, entre otros, que trabajan para proteger los derechos de las infancias. Es fundamental trabajar en red, saber cómo acudir a ellas de ser necesario, tanto para realizar consultas como en caso de requerir intervenciones.

Es usual que los primeros encuentros con estas entidades públicas u organizaciones civiles se den a partir de una situación puntual. No obstante, sugerimos fortalecer esos vínculos para continuar las articulaciones en pos de proteger los derechos de las infancias, e incluso anticiparnos con entrevistas y articulaciones previas.

Cuando identificamos que una familia está atravesando una situación de violencia de género, desde el espacio educativo podemos ofrecer información respecto a dónde recibir orientación y acompañamiento. Es de gran ayuda generar articulaciones con organismos gubernamentales, organizaciones sociales y comunitarias dedicados a la temática para buscar el modo de capacitarse, dar apoyo y conocer a dónde acudir en estos casos.

RECURSO PARA PROFUNDIZAR ESTA TEMÁTICA

1. “Maltrato infantil. Orientaciones para actuar desde la escuela”, elaborado por el Ministerio de Educación, donde van a encontrar definiciones, orientaciones, organismos de protección en todo el país, y las leyes referidas al tema. Disponible en:

<http://www.bnm.me.gov.ar/giga1/documentos/EL003091.pdf>

(Consultado por última vez 17/06/21)



2. Guía Federal de Orientaciones para la intervención educativa en situaciones complejas relacionadas con la vida escolar. Consejo Federal de Educación. Ministerio de Educación de la Nación Argentina. 2014. Disponible en:

<https://www.argentina.gob.ar/educacion/educacion-inclusiva-iniciativas-y-programas/guia-federal-de-orientaciones>

(Consultado por última vez 17/06/21)

3. Cartilla Jornada Nacional Educar en Igualdad : prevención y erradicación de la violencia de género: orientaciones para las instituciones educativas. Ciudad Autónoma de Buenos Aires : Ministerio de Educación, 2020. Disponible en:

https://www.argentina.gob.ar/sites/default/files/educar_en_igualdad_2.pdf

(Consultado por última vez 17/06/21)

4. Fascículo N°9 de la serie “Violencia contra Niñas, Niños y Adolescentes: Un análisis de los datos del Programa las Víctimas contra las Violencias 2020-2021”, UNICEF y Ministerio de Justicia de la Nación.

UNICEF presenta una serie de documentos con datos sobre violencia provenientes de diversas fuentes oficiales. El objetivo es aportar información sobre las violencias que afectan a niñas, niños, adolescentes y mujeres en Argentina, y acompañar los esfuerzos que se realizan desde diferentes organismos nacionales y provinciales para la construcción de datos consolidados que contribuyan a la visibilización del problema en la agenda pública.

(Consultado por última vez 25/01/22)

<https://www.unicef.org/argentina/media/12506/file/Factsheet%20Nro.9%20-%20Serie%20Violencia%20contra%20ni%C3%B1os,%20ni%C3%B1as%20y%20adolescentes.pdf>

Información útil

Líneas para llamar desde cualquier parte del país para denunciar maltrato o abuso hacia las infancias:

Línea gratuita 102

Es un servicio gratuito y confidencial, de atención especializada sobre los derechos de niñas, niños y adolescentes.

Línea gratuita 137 o Whatsapp al 11-3133-1000

Servicio para cualquier persona que sea víctima o tenga conocimiento de una situación de violencia familiar o sexual

Bibliografía consultada

Cabral, M. (2009): *Interdicciones. Escrituras de la intersexualidad en castellano*. Córdoba: Anarrés Editorial. Recuperado el 11/03/2021 de: <https://brujulaintersexual.org/2016/07/09/libro-interdicciones-escrituras-de-la-intersexualidad-en-castellano-editor-mauro-cabral>

Calmels, D. (2011): *La gesta corporal: El cuerpo en los procesos de comunicación y aprendizaje*, en *Desenvolupa* (32).

Calmels, D. (2009): *Infancias del cuerpo*. Buenos Aires: Ediciones Puerto Creativo.

Fajn, S. (comp.) (2017): *Jugar en la primera infancia*. Proyectos institucionales en contextos diversos. Buenos Aires. Novedades Educativas

Fondo de las Naciones Unidas para la Infancia (UNICEF) , Fundación Kaleidos (2012): *Desarrollo emocional. Clave para la primera infancia*. Ciudad de Buenos Aires, Argentina. Disponible en: http://fundacionkaleidos.org/wp-content/uploads/2018/11/Desarrollo_emocional_0a3_simples.pdf

Fundación Kaleidos (2020): *Primera Infancia. Juegos y recursos para cuidadores/as educadores/as, madres y padres*. Buenos Aires. Disponible en: http://fundacionkaleidos.org/wp-content/uploads/2020/04/material-primera-infancia-juegos_baja.pdf

Chiqui Gonzalez, *Chiqui: Niño se nace*. Recuperado el 17/06/2021 de: <https://chiquigonzalez.com.ar/project/nino-se-nace/>

INADI (2015): *Intersexualidad*. Argentina. Recuperado el 11/03/2021 de: <https://100porciento.files.wordpress.com/2015/07/intersexualidadinadi.pdf>

Lesbergueris, M. (2014): *¡Niñas jugando! Ni tan quietas ni tan activas*. Buenos Aires: Ed. Biblos

Maltz, L. (2018): *Educación Sexual Integral. Una oportunidad para la ternura. Reflexiones y propuestas para abordar en las salas de Nivel Inicial y compartir con las familias*. Buenos Aires: Ediciones Novedades Educativas.

Maltz, L. *Educación Sexual ¿Cuento con caricia?* Recuperado el 17/06/2021 de: **[educacionsexual_cuentoconcaricia.pdf \(buenosaires.gob.ar\)](#)**

Merchán, C. y Fink, N. (comp) (2016): *Ni una menos desde los primeros años. Educación en Géneros para infancias más libres*. Buenos Aires: Las Juanas Editoras, 2016,

Ministerio de Educación de la Nación (2010): *Educación sexual integral para la educación inicial. Contenidos y propuestas para las salas* (Coord, Mirta Marina). Buenos Aires. Recuperado el 26/04/2021 de: **<https://www.argentina.gob.ar/sites/default/files/cuaderno-esi-inicial.pdf>**

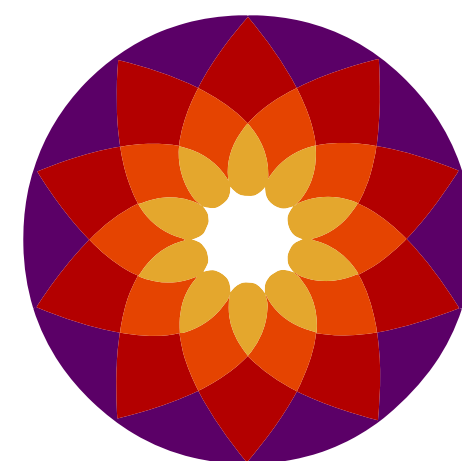
Ministerio de Educación de la Nación (2011): *Lineamientos Curriculares para la Educación Sexual Integral*. Programa Nacional de Educación Sexual Integral Ley Nacional N°- 26.150. Buenos Aires. Recuperado el 26/04/2021 de: **https://www.argentina.gob.ar/sites/default/files/lineamientos_0.pdf**

Ministerio Público de la Defensa de la Ciudad Autónoma de Buenos Aires (2017). *La revolución de las mariposas. A diez años de la gesta del nombre propio*. Argentina. Recuperado el 11/03/2021 de: **https://www.mpdefensa.gob.ar/sites/default/files/la_revolucion_de_las_mariposas.pdf**

Pavan, V. (2016). *Niñez trans. Experiencias de reconocimiento y derecho a la identidad*. Buenos Aires: Ediciones UNGS.

Platero, L. (2014): *Trans*sexualidades. Acompañamiento, factores de salud y recursos educativos*. Barcelona (España): Edicions Bellaterra.

Sarlé, P. (coord) (2010): *Lo importante es jugar... Cómo entra el juego en la escuela*. Rosario (Argentina). Ed. HomoSapiens



Fundación
Kaleidos



www.fundacionkaleidos.org